

언어 병리학

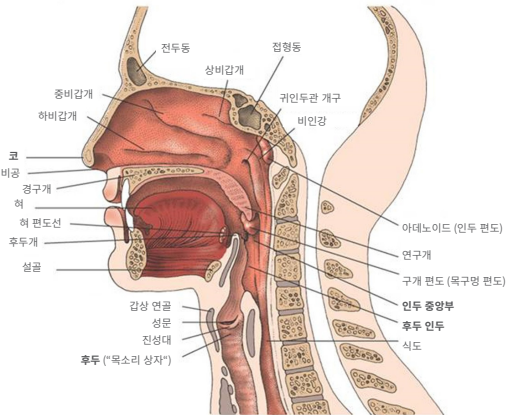
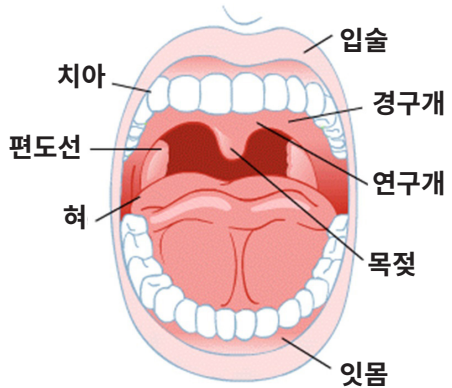
로열 노스 쇼어 및 라이드 병원(Royal North Shore and Ryde Hospitals)

두경부암 수술 이후 언어 및 삼킴

언어 병리학자는 다음과 같은 이유로 두경부암 수술을 받은 환우를 진찰합니다

- 수술 효과에 대해 환우에게 설명하려는 목적
- 수술 이전에 존재하던 언어 및 삼킴 문제를 진단하려는 목적
- 수술 이후의 언어 및 삼킴의 재활 치료를 돕는 목적

수술은 가장 먼저 암을 통제하는 것을 목표로 합니다. 다시 말하면 특정 신체 조직을 제거해야 할 수도 있다는 것입니다. 두경부 외과의사는 성형외과 의사와 함께 소실된 조직을 재건하기 위해 노력하지만, 이것은 암이 발생하기 이전에 존재하던 조직에 비해 항상 '차선택'일 수 밖에 없을 것입니다.



엘스비어(Elsevier) 항목 및 파생 항목©2006 by Elsevier Inc.

수술 이후:

- 한동안 수술 부위에 부기가 있을 것입니다.
- 외과적 결함을 재건하기 위해 피판을 종종 사용합니다. 피판은 감각이 없으며 근육을 가지고 있지 않습니다.
- 일시적 기관절개술(목에 호흡관을 삽관)을 할 수도 있으며, 그렇다면 처음에는 목소리가 전혀 나오지 않거나 잘 나오지 않을 수 있다는 것을 의미합니다.
- 입과 목구멍의 조직이 치유될 수 있도록 코에 관을 삽입하여 영양분을 공급해야 할 수 있습니다.

수술 후 치료는 일반적으로 혀와 목구멍, 그리고 입천장을 가능한 튼튼하고 움직임이 자유롭게 만들어주는 것을 목표로 합니다.

- 조직이 아물어가는 동안에는 모든 운동을 가볍게 하는 것이 중요합니다.
- 움직임의 범위를 넓힐 수 있도록 운동은 가동성과 유연성에 집중하게 될 것입니다.
- 다시 삼킬 수 있게 되었을 때 이러한 것이 가동성과 근육의 힘에도 도움이 될 것입니다.

혀와 입술, 목구멍이 얼마나 연약한 지 놀라게 될 것입니다. 일상 활동으로 돌아가면서 이러한 것은 나아질 것입니다. 삼키는 데 도움이 될 수 있도록 변화를 준 식단(예: 퓨레로 만든 음식)을 함께 시작해야 할 수도 있습니다.

언어능력에도 문제가 생길 수 있으며 언어 병리학자가 귀하가 할 수 있는 만큼 최대한 말을 잘 할 수 있도록 도와드릴 것입니다.

우려 사항이나 의문 사항이 있다면 다음 연락처를 이용해 언어 병리학 부서(Speech Pathology Department)로 연락주시기 바랍니다.

RNSH - 02 9463 1622

Ryde - 02 9858 7812