

친척이나 친구가 병원에서 사망했을 때

본 책자에서는 친척이나 친구가 병원에서 사망했을 때 도움이 될 수 있는 정보를 제공하고자 합니다.

추가 정보를 원하신다면, 월요일부터 금요일까지 업무 시간 내에, 사회 복지부 (Social Work Department)로 연락하시기 바랍니다.

로열 노스 쇼어 병원 (Royal North Shore Hospital): (02) 9462 9477

라이드 병원 (Ryde Hospital): (02) 9858 7680

혼스비 쿠링가이 병원 (Hornsby Ku-ring-gai Hospital): (02) 9763 3555

모나 베일 병원 (Mona Vale Hospital): (02) 9998 6300

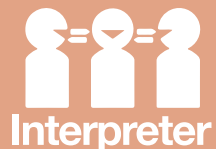
목차

주변인의 사망 직후	3
개인 소지품	3
장례식 준비	4
사전 준비한 장례식	4
사망 증명서	4
장례식 비용 지불하기	5
법률 문제	6
검시관에게 사망 보고하기	6
통보 대상	7
슬픔에 대하여	8
슬픔을 견디는 동안 나 자신을 돌보기	9
연중 무휴 가능한 (24/7) 무료 상담 전화 번호	10
지원 서비스 및 웹사이트	11
용어 사전	12

통역 서비스 가능

북부 시드니 지역 보건 지구 (Northern Sydney Local Health District)에서는 청각장애가 있으신 분들을 포함해 영어에 능통하지 않은 환우 및 보호자와 가족분들을 위해 전문 의료 통역 서비스를 제공합니다.

대면 또는 전화 통역 서비스를 요청하시려면 저희 병원 직원에게 문의하시기 바랍니다.



주변인의 사망 직후

누군가가 사망했을 때, 가족과 친구들은 망자와 함께 잠시 시간을 보내고 싶어 할 수도 있습니다. 가능하다면, 병원 직원은 가족과 친구들을 위해 이러한 시간을 준비해 드리도록 노력할 것입니다. 이는 병원 사정에 따라 병실이 될 수도 있고 병원 영안실이 될 수도 있을 것입니다. 병원에서 망자와 시간을 함께 보낼 수 없는 가족 및 친구들은 보통 장의사 사무실에서 다시 한 번 기회가 있을 수 있습니다.

환자가 사망했을 때 가족 분들이 서명을 하거나 작성해야 하는 서류는 없습니다.

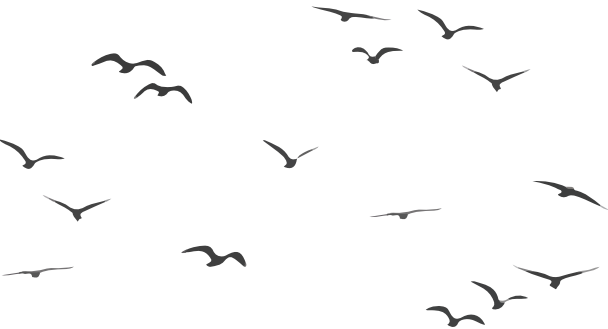
특별 요청 사항이 있거나, 애도 기간에 실질적 도움이나 정서적, 문화적 또는 영적 도움이 필요한 경우 저희에게 알려 주시기 바랍니다. 업무 시간 내에 저희 사회 복지사와 상의하실 수 있습니다. 다양한 신앙을 가진 종교 지도자들도 있으니, 저희 사회 복지사나 간호 인력에게 문의하시기 바랍니다.

만일 종교 사제나 지도자를 직접 부르는 것이 더 쉽다면, 그렇게 하셔도 됩니다. 병원 전화교환대를 이용해 호주 원주민 지원 담당자에게 연락할 수 있습니다.

개인 소지품

망자의 모든 개인 소지품은 대부분 가족 분들이 병원을 떠날 때 전달해 드립니다.

소지품을 추후에 병실에서 수거하는 것이 더 편리하다면 그렇게 하셔도 됩니다. 귀하 또는 다른 가족 분들께서 어떤 특정 귀금속류 (예: 결혼 반지)를 망자에게 계속 착용해 놓거나, 혹은 반대로 반드시 분리하기를 원한다면 곧바로 저희 직원에게 알려 주셔야 합니다.



장례식 준비

장례식을 사망 당일에 바로 준비할 필요는 없습니다. 첫 번째 단계로는 망자의 유서를 확인하여 장례와 관련된 요구 사항이 있는지 확인하는 것이고, 그리고 난 후 가족들이 원하는 것이 무엇인지를 상의합니다. 유언 집행자는 유서의 원본을 가지고 있어야 하며, 경우에 따라 장례를 준비할 책임이 있기도 합니다.

다음 단계로는 가능한 빨리 장례식 회사(장의사)에 연락하여 장례식을 준비할 수 있도록 도움을 받게 될 것입니다. 어떤 일이 있을 것인지 또는 시간이 얼마큼 걸릴 것인지에 대해 걱정이 된다면, 병원 사회 복지부에 반드시 알려 주시기 바랍니다. 장의사가 선정이 될 때까지 망자의 시신은 병원 영안실에 안치될 것이며, 그 후 장의사가 망자를 돌보고 장례식장으로 모십니다.

사전 준비한 장례식

장례식을 준비하기 전에, 혹시 망자가 사전에 장례식 계획을 세워 놓았는지, 장례 보험이 있는지 혹은 장례 비용을 지원하는 생명 보험 정책을 가지고 있는지 확인하시기 바랍니다.

사망 증명서

병원에서 사망을 하면 의사가 문서에 서명을 하여 사망을 확인하고 사망 원인을 밝히지만, 이것이 공식 사망 증명서는 아닙니다.

출생사망결혼등기소에서 사망 증명서를 담당하고 있습니다. 장의사가 제공하는 서비스의 일환으로 장의사는 일반적으로 사망등기소에 직접 전달해 줍니다. 다음의 전화번호로 직접 등기소에 연락할 수도 있습니다: 13 77 88.

공식 사망 증명서는 몇 주가 지난 후에 받아볼 수 있을 것입니다. 만일 사망 즉시 확인을 받을 필요가 있다면, 귀하의 관리팀 직원에 요청하여 사망에 대해 설명한 편지를 받을 수 있습니다.

장례식 비용 지불하기

장의사를 선택하기 전에 장례식 준비에 드는 비용에 대해 몇몇 장의사와 상의해 보는 것이 도움이 되기도 합니다.

고려해 볼 수 있는 기타 재정 지원은 다음과 같습니다:

- 망자가 사망 전에 미리 준비해 두었을 수 있는 장례식 계획.
- 망자의 은행 계좌에 있는 돈으로 장례식 비용을 지불하는 데 사용하기도 합니다. 망자의 금융기관과 상의해 보시기 바랍니다.
- 선급금이나 투자 계획, 퇴직 연금 또는 생명 보험.
- 연방재향군인부, 전화번호: 13 32 54.
- 건강 기금, 노동 조합, 연금 수급자 연합 또는 그들이 속해 있는 기타 클럽.
- 자동차 사고 또는 산업재해보상보험 (적격성 확인 요망)을 위한 주 보험 규제 당국 (State Insurance regulatory Authority, SIRA).
- NSW 호주 원주민 토지 위원회(NSW Aboriginal Land Council) - NSW에 거주하고 있는 호주 원주민들이 장례 비용을 지원받을 수 있는 보조금을 제공합니다. 다음을 참고하세요: <https://alc.org.au/funeral-fund/>
- Services Australia (Centrelink), tel: 13 23 00번으로 전화하여 사별 지원/보조금을 받을 수 있는지 확인하시기 바랍니다.



법률 문제

유서는 망자가 바라는 바를 서술해서 보여주는 법률 문서입니다. 유언 집행자는 유서에 적힌 대로 수혜자에게 망자의 재산이 분배될 수 있도록 하고, 유산(예: 부동산, 현금 및 기타 소지품)을 통해 모든 부채를 상환해야 할 책임이 있습니다. 만일 유서를 찾을 수가 없다면, 망자는 **유언장을 남기지 않고** 사망한 것입니다. 이 때 NSW 수탁자 및 보호자 (NSW Trustee and Guardian)로부터 법률 자문을 구하는 것이 도움이 됩니다 (전화번호: 1300 109 290, www.tag.nsw.gov.au), LawAccess NSW (전화번호: 1300 888 529) 또는 개인 사무 변호사 (변호사 검색하기 - The Law Society of NSW, 전화번호: (02) 9926 0333, www.lawsociety.com.au).

검시관에게 사망 보고하기

법률에 의거하여, 병원에서는 일부 사망(예: 갑작스러운 사망 또는 사망 원인이 불분명한 경우)을 NSW 검시관에게 보고해야만 합니다. 필요하다면 이에 대해 더 자세히 논의하게 될 것입니다. 만일 그렇게 된다면, 망자의 시신은 리드콤에 위치한(1A Main Avenue, Lidcombe, NSW, 2414) 검시관 법원 (Coroner's Court)으로 이동됩니다.

그 중에 장례 준비를 시작할 수는 있지만, 장례식이 열릴 수 있는 시기가 지연될 수도 있습니다. 망자의 시신이 검시관 법원(Coroner's Court)에 있다는 사실을 반드시 장의사에게 알려 주시기 바랍니다.

절차가 어떻게 되는지, 얼마나 오래 걸리는지, 또는 최종 결정을 어떻게 내리는지에 대한 추가 정보가 필요하다면, NSW 검시관 법원에 연락하시기 바랍니다. 전화번호: (02) 8584 7777 또는 웹사이트: www.coroners.nsw.gov.au.

통보 대상

누군가가 사망하고 난 직후 반드시 통보해야 할 필요가 있는 사람/특정 기관이 있을 수 있습니다. 아마도 그들은 사망 증명서의 공식 사본을 요청할 것입니다. 통지해야 하는 몇몇 주요 기관 목록:

- 호주 선거관리위원회 (Australian Electoral Commission)
- 호주 국세청 (Australian Taxation Office)
- 은행, 신용 조합
- 센터링크 (Centrelink)
- 아동 지원 서비스 (Child Support Services)
- 이민부 (Department of Immigration)
- 재향군인회 (Department of Veterans Affairs)
- 교육 기관
- 고용주
- GP/지역 의사/의료 전문의 – 치과 의사, 검안사
- 건강 기금
- 보험 회사
- 집주인/부동산 중개인
- 공증/유서 등과 같은 법률 문제를 위해 필요한 경우 변호사
- 메디케어 (Medicare)
- 퇴직 연금 기금
- 공공 처리 시설 (가스, 전기, 물)
- 차량 등록 및 면허증 등록
- 호주 사망 통보 서비스 (Australian Death Notification Service, ADNS): ADNS에서는 누군가가 사망했을 때 온라인의 한 공간에서 많은 수의 기관에 동시에 사망 사실을 알릴 수 있는 서비스를 제공합니다.
www.service.nsw.gov.au/transaction/australian-death-notification-service-adns
- 통보 대상에 대한 추가 정보를 원한다면, Service NSW의 안내를 참고하시기 바랍니다: www.service.nsw.gov.au/guide/death-and-bereavement

슬픔에 대하여

사랑하는 사람이 사망했을 때 슬픔을 느끼는 것은 *정상적이며 자연스러운* 감정입니다. 슬퍼하는 방법에 '올바른' 방법과 '잘못된' 방법이 따로 있지 않으며 언제까지 슬퍼하는지 시간이 정해져 있지도 않습니다.

슬픔에 대한 일반적인 반응

누군가가 사망하게 되면, 안도감, 희망 그리고 받아들임 뿐만 아니라 충격, 슬픔, 분노, 죄책감 또는 절망 등과 같은 아주 다양한 감정을 경험하게 될 수 있습니다. 만일 사망한 사람이 우리의 인생에 매우 중요한 부분을 차지하고 있었다면 슬픔은 더 클 것입니다. 우리의 집중력과 사고에 영향을 미칠 수 있습니다. 그로 인해 수면 장애나 두통, 식욕 부진 등과 같은 신체적인 증상을 실제로 느끼게 될 수도 있습니다.

슬픔은 개인적인 경험입니다

모든 사람들은 각각 자기만의 방식으로 슬퍼합니다. 우리가 겉으로 보기만 해서는 사람들이 어떻게 슬퍼하고 있는지를 다 알 수 있는 것은 아닙니다. 어떤 사람들은 드러내어 그들의 슬픔을 표현하고, 울고 이야기를 나누고 싶어합니다. 하지만 어떤 사람들은 더 개인적이거나 이야기를 꺼내고 싶어하지 않고 오히려 더 바쁘게 지내려 합니다. 다른 사람들이 슬퍼하는 방식에 대해 비록 꼭 모두 다 이해하지 못한다고 하더라도 존중할 줄 알아야 하는 것은 중요합니다.

슬퍼하는 데는 시간이 정해져 있지 않습니다

계속해서 슬퍼할 수도 있지만 간헐적으로 슬퍼할 수도 있습니다 어떤 특정 시점에 생각이나 물건, 사람, 장소 또는 소리 등으로 인해 갑작스레 슬퍼질 수도 있습니다. 아주 오랫동안 슬픔을 느끼는 것이 흔치 않은 일은 아닙니다. 누군가의 사망 이후 몇 주, 몇 달, 몇 년 또는 수십년 동안 슬픈 감정을 경험하고 있다는 사실을 인정해도 괜찮습니다.

인생은 슬픔과 함께 계속됩니다

사람들은 흔히 슬픔을 ‘극복한다’고 믿곤 합니다. 시간이 지남에 따라 고통은 줄어들지만, 우리가 느끼는 슬픔이라는 감정은 영원히 우리의 일부분으로 남아있을 수 있습니다. 사람들이 슬픔을 경험할 때 그들의 인생에서 겪은 큰 변화를 받아들여야 하는 것입니다. '다시 정상으로' 돌아가는 것은 없습니다. 하지만, 우리는 또 다른 새로운 방식으로 살아가는 방법을 배워야 하며 세상을 다시 배우고 그 안에 있는 우리 스스로를 다시 익혀야 합니다.

언제 도움을 요청해야 하나요

슬픔이 매우 고통스러울 수는 있지만, 많은 사람들은 가족이나 친구들의 지지와 스스로의 재원을 통해 차츰 그들의 상실과 함께 살아가는 방법을 터득해 나가며 전문가의 도움을 필요로 하지 않습니다.

하지만 경우에 따라 사망에나 사망에 이르게 된 과정 등이 특별히 더 고통스럽거나, 슬픔 자체를 더 복잡하게 만드는 인생 상황이 있을 수도 있습니다. 매일매일 슬픔을 감당하는 것이 너무 어렵게 느껴진다면, GP나 슬픔 상담사를 찾아 도움을 요청할 수도 있습니다. 슬픔으로 괴로워하고 있다는 사실을 받아들여도 괜찮습니다. 이런 과정을 겪으면서 도움을 요청한다고 해도 그것 때문에 부족한 사람이라고 생각할 사람은 아무도 없습니다.

감사 인사: 상기 정보는 호주 슬픔 및 사별 센터(Australian Centre for Grief and Bereavement)의 '슬픔에 대하여'를 기반으로 작성하였습니다.

슬픔을 견디는 동안 나 자신을 돌보기

슬픔을 견디는 동안 스스로를 도울 수 있는 몇 가지 유용한 방법은 다음과 같습니다:

- 특별한 시간과 장소를 지정하여 슬픔을 느낍니다. 휴가를 내야 할 수도 있다는 의미이기도 합니다.
- 개인적으로 생각과 감정을 표현할 수 있도록 합니다. 특정 공간에서 생각하고 글을 적거나 울 수도 있을 것입니다. 사진을 모아 보고, 특별한 음악을 듣거나 촛불을 켤 수도 있습니다.
- 주변에 가까운 가족과 친구들이 많이 있도록 합니다.
- 다른 사람들과 감정을 공유하게 되면 슬픔으로 인한 고립감이나 외로움의 감정이 줄어들 수 있다는 사실을 가족 및 친구들에게 설명합니다.
- 책이나 비디오, 글 등을 통해 다른 사람들의 경험을 이해합니다.
- 도움을 기꺼이 받아들입니다 - 다른 사람들이 대신 음식을 만들어 주기도 하고, 청소도 해주고, 아이를 학교에 데리고 갈 수 있도록 하는 등 도움/지원을 줄 때 '네'라고 받아들이도록 합니다.
- 스스로에게 현실적인 기대를 하도록 합니다. 곧바로 평소에 하던 그대로 모든 것을 할 수 없을 수도 있습니다 .
- 건강한 식단 (음주 및 카페인 제한), 운동 및 휴식.
- 호주 원주민 그리고 토레스 해협 섬주민 - 그들의 땅 및 자연과 연결될 수 있는 시간을 가집니다.
- 슬픔 서비스나 웹사이트의 지원을 찾아보고, 비슷한 상황에 처한 다른 사람들과 함께 하는 지원 그룹에 가입하는 것을 고려해 봅니다. 본인의 독특한 상황에 집중할 수 있도록 슬픔 상담가와 상의합니다.
- 주변인이 사망하고 난 직후 초기에 병원의 사회 복지사에게 전화하여 도움을 요청할 수도 있으며, 또는 본 책자에 안내되어 있는 '지원 서비스 및 웹사이트' 및 '연중 무휴 가능한 (24/7) 무료 상담 전화 번호'를 참고하시기 바랍니다.

심리학자 또는 정신 건강 인증을 받은 사회 복지사에게 슬픔 상담을 받을 때 메디케어 환급을 받을 수도 있습니다. 추가 정보를 원하거나 추천 소견 절차에 대해 알고 싶다면 GP와 상의하시기 바랍니다. 또한 직장의 고용주 지원 프로그램 (Employee Assistance Program, EAP)을 통해 무료 상담을 받을 수도 있습니다. 고용주에게 확인해 보시기 바랍니다.

연중 무휴 가능한 (24/7) 무료 상담 전화 번호

누군가와 즉시 이야기를 해야 한다면 하단에 나열한 서비스는 모두 하루 24시간, 일주일에 7일 동안 여러분의 전화를 받을 준비가 되어 있습니다.

구급차/경찰/소방서	000
영업 시간 외 GP/간호사 (HealthDirect)*	1800 022 222
심리 상담 (Beyond Blue)	1300 224 636
무료 통/번역 서비스	13 14 50
슬픔 상담 (GriefLine) **	1300 845 745
아동을 위한 전화 상담 (Kids Helpline)	1800 551 800
생명의 전화 (Lifeline)	13 11 14
주거 지원 서비스 (Links2Home)	1800 152 152
남성을 위한 전화 상담 (Mensline)	1300 789 978
NSW 정신 건강 라인 (NSW Mental Health Line).....	1800 011 511
‘오픈 암스(Open Arms)’ 재향군인을 위한 위기 지원 라인 (Veterans Crisis Support Line).....	1800 011 046
Red Nose Australia.....	1300 308 307
자살 방지 지원 서비스 (Suicide Call back Service).....	1300 659 467
The Compassionate Friends NSW	1800 671 621

*월요일부터 금요일까지, 오후 11시-오전 7시30분, 토요일, 오후 6시부터. 하루 종일, 일요일 & 공휴일

**GriefLine은 오전 6시부터 밤 12시까지 AEDT



지원 서비스 및 웹사이트

호주 슬픔 및 사별 센터 (Australian Centre for Grief and Bereavement)

전화번호: 1800 642 066 또는 (03) 9265 2100 www.grief.org.au

NSW 암위원회 (Cancer Council NSW)

전화번호: 13 11 20 www.cancercouncil.com.au

Compassionate Friends NSW

아동이 사망한 경우의 부모 및 형제 자매, 조부모들을 위한

전화번호: 1800 671 621 www.tcfnsw.org.au

Good Grief

호주 원주민 및 토레스 해협 섬주민을 위한 'Seasons for Healing' 지원 서비스 프로그램

전화번호: 1300 379 569 <https://www.goodgrief.org.au/seasons-healing>

GriefLine (오전 6시부터 자정까지, 일주일에 7일)

'통합 슬픔 프로그램'. 무료 사별 상담 및 지원

전화번호: 1300 845 745 www.griefline.org.au

Hammond care

통증완화 의료팀 (Palliative care Team)

이 인지하고 있다면 대면, 온라인 원격 의료, 또는 전화로 무료 상담 가능

전화번호: 1800 427 255 www.hammond.com.au/services/palliative-centre/bereavement

JewishCare

사별 지원 서비스 (Chessed Bereavement Support)

전화번호: 1300 133 660 www.jewishcare.com.au/bereavement-support/

전국 사별 및 슬픔 협회 (National Association of Loss and Grief, NALAG)

전화번호: (02) 6882 9222 www.nalag.org.au

전국 아동 슬픔 및 사별 돌봄 센터(National Centre for Childhood Grief & Bereavement C.A.R.E Centre, 성인 및 아동을 위한 카운슬링)

전화번호: 1300 654 556 www.childhoodgrief.org.au

Relationships Australia NSW

전화번호: 1300 364 277 www.relationshipsnsw.org.au

Solace NSW

남편이나 아내와 사별한 사람들을 위한 서비스

전화번호: (02) 9519 2820 이메일: SolaceNSW@gmail.com www.solace.org.au/nsw/

구세군 (Salvation Army)

전화번호: 13 72 58 www.salvos.org.au

재향군인회 (Department of Veterans Affairs, DVA)

전화번호: 1800 838 372 www.dva.gov.au/

용어 사전

용어	정의
호주 사망 통지 서비스	호주 사망 통지 서비스 (Australian Death Notification Service, ADNS)를 이용하면 누군가가 사망했을 때 여러 개의 기관에 한꺼번에 디지털 방식으로 통지를 할 수 있습니다.
호주 선거 위원회	호주 선거 위원회 (Australian Electoral Commission)는 독립 정부 기관으로, 연방 호주 선거 및 보궐 선거, 총선거 등을 준비하고 실시하며 감독하는 역할을 합니다.
호주 국세청	호주 국세청 (Australian Taxation Office, ATO)은 호주 법정 기관이며 호주 정부를 위한 주요 세금 징수 기관입니다.
수혜자	수혜자란 재산을 통한 수익/지불금을 받을 사람으로 생명보험 증서 또는 유서에 기록되어 있는 개인 또는 단체를 의미합니다.
사별 지원/지원금	서비스 오스트레일리아(Services Australia)에서는 정부의 자금 지원을 받는 지원금 및 서비스를 제공합니다. 이를 통해 주변인의 사망으로 슬퍼하고 어려운 시간을 경험하고 있는 사람들에게 도움이 될 수 있습니다.
센터링크	센터링크 (Centrelink)에서는 서비스 오스트레일리아를 통해 사회보장지급금 및 서비스를 전달합니다.
사제	종교적 또는 비종교적 소속 단체의 대표로서, 질병이나 슬픔 사별 등 어려운 시기에 영적 및 정서적 지원을 제공합니다.
아동 지원 서비스	서비스 오스트레일리아를 통해 부모와 아동의 보호자에게 지원금을 제공함으로써 아동 지원 서비스가 이루어집니다.

용어	정의
검시관 법원	검시관은 반드시 모든 갑작스럽고, 예기치 못한, 또는 설명할 수 없는 죽음이 제대로 조사받을 수 있도록 합니다. 검시관들은 시드니 리드콤에 있는 검시관 법원에 위치합니다.
사망 증명서	사망 증명서는 사망한 사람에 대한 정보를 포함하고 있는 공식 문서입니다. 사망 증명서 신청을 할 때 장의사가 도와드릴 수도 있을 것입니다.
이민부	현재는 내무부(Department of Home Affairs) 산하에 위치한 연방 정부 기관으로서, 호주 비자 및 이민, 시민권을 관리합니다.
불신	무엇인가가 사실이거나 진실이라는 사실을 받아들일 수 없거나 받아들이지기를 거부하는 것.
교육 기관	교육을 받을 수 있는 장소. 예: 초등학교, 고등학교, 고등 교육 기관 및 대학교.
고용주	인력을 채용하는 사람 또는 기관.
유서 집행관	누군가가 사망하면 망자의 재산을 집행할 수 있도록 망자가 직접 임명한 사람을 유서집행관이라고 합니다.
금융 기관	금융 서비스를 제공하는 업체. 예: 은행 및 신용 조합.
장의사	장례 준비 뿐만 아니라 망자의 가족과 친구들에게 사별 지원 및 조언을 제공해 주는 사람입니다.
장례 보험 기금	장례에 드는 비용을 지원받을 수 있는 기금.
장례 계획	장례 보험 기금과 마찬가지로, 장례 계획은 주로 장례 비용을 충당할 수 있도록 미리 준비해 놓은 금액들로 구성이 됩니다.
슬픔	사랑하는 사람이 사망했을 때 느낄 수 있는 강렬한 슬픔 및/또는 고통의 감정.
슬픔 상담	슬픈 상황에 있는 사람들을 돕는 데 주로 집중하는 상담.

용어	정의
건강 기금	고객들에게 서로 다른 수준의 자금 지원과 건강 혜택을 제공하는 공공 및 민간 업체들.
보험 회사	보험 상품을 제공 및 판매하는 업체들.
간헐적인	불규칙적인 간격으로 발생.
유언장을 남기지 않은	사망하기 전에 유서를 작성해 놓지 않은 경우.
투자 계획	
집주인/부동산 중개인	임대 또는 임차한 건물의 소유주/매니저 .
변호사	변호사업을 하면서 법적 조언을 제공하는 사람.
생명 보험 정책	보험 가입자와 보험회사 사이의 계약서. 보험 정책에 따라, 피보험자가 사망하게 되면 바로 지불을 하는 경우가 있습니다.
메디케어	메디케어에서는 호주 시민들이 의료 서비스와 혜택에 접근할 수 있도록 합니다.
정신 건강 인증을 받은 사회 복지사	정신 건강 분야에서 서비스를 제공하는 사회 복지사.
영안실	망자의 시신을 매장이나 화장 전까지 보관하는 방.
연금 수급자 협회	
육체적 스트레스	괴로운 환경에서 우리 몸이 느끼는 긴장 상태 및/ 또는 피로감.
심리적 스트레스	정서적으로 느끼는 괴로운 감정.
심리학자	심리학자들은 인지, 정서 그리고 행동 과정을 전문으로 하며, 도움을 필요로 하는 사람들에게 치료를 제공합니다.
현실적인 기대	이룰 수 있고 합리적인 목표를 설정하기.
충격	갑작스럽게 기분이 상하거나 놀라게 되는 경험.

용어	정의
영연방 참전용사 사무부	호주 국방군으로 복무한 개인 및 그 가족을 지원하기 위한 정부 기관.
국민연금 기금	은퇴했을 때 접근할 수 있는 장기 투자 기금.
재산	누군가가 사망한 후 그 망자의 재산을 일컫는 용어.
출생, 사망 및 결혼 등기소	뉴사우스웨일즈 주에서 모든 인생의 사건들을 기록하는 등기소.
노동 조합	업무 현장에서의 문제를 해결하기 위한 기관.
계기가 되는	특정 동작이나 절차 또는 상황 등에 의해 기인한 반응.
유서	사망 후 망자의 재산 분배와 관련된 당사자의 의도가 서술되어 있는 법률 문서.



면책 조항

북부 시드니 지역 보건 기구 (NSLHD) 전체의 사회 복지부서 및 로열 노스 쇼어 병원 (Royal North Shore Hospital)의 집중 치료 병동(Intensive Care Unit)에서는 특정 서비스 및 기관 또는 전문가를 추천하지 않습니다. 이 책자에서 제공하는 정보가 전부가 아니며, 지역 카운슬 또는 조정 기관을 통해 온라인에서 추가 정보를 찾아볼 수 있습니다. 저희는 본 정보를 편집하는 시점에서 가장 최신 정보를 제공하기 위해 최선을 다해 노력하였으나, 적격성 여부, 수수료 및 서비스 가이드라인 등은 바뀔 수 있으니 각 서비스 제공자에게 직접 확인할 것은 권고 드립니다. 본 책자에 언급된 서비스 및 서비스 제공자에 대한 견해가 있으시다면 주저하지 마시고 관련 사회 복지부에 연락하시기 바랍니다.